



คู่มือการให้บริการแนวทางการดูแลผู้ป่วย  
โรงพยาบาลแกลง

โรงพยาบาลส่งเสริมสุขภาพตำบล.....ในเขตอำเภอแกลง

เรื่อง : CLINECAL PRACTICE GUDELINE: CPR

หน้า : .....

วันที่ : .....

แผนก : ห้องผ่าตัด

แผนกที่เกี่ยวข้อง : รพ.สต. ใน คปสอ.....

คณะผู้จัดทำ : คณะกรรมการจัดทำคู่มือการให้บริการ

ผู้ควบคุมกำกับ :

อ.ชมา รัตนา  
.....  
น.ส.  
(นางอัญญา รัตนกุล)

[Signature]  
.....  
(นางสาวรัตน์ โรจนานิจ)  
ตำแหน่ง สาธารณสุขอำเภอแกลง

ผู้ทบทวน : LNV  
.....

ผู้อนุมัติ : [Signature]  
.....

(นางสาวนฤมล แก้วคำชัยเจริญ)  
ประธานคณะกรรมการจัดทำคู่มือการบริการ

(นายसानนท์ ตั้งข้าพันธ์)  
ตำแหน่ง ผู้อำนวยการ โรงพยาบาลแกลง

สำเนาถูกต้อง

[Signature]  
(นายสุพจน์ ต้องทำกิจ)  
นักวิชาการสาธารณสุข

# การช่วยชีวิตขั้นพื้นฐาน สำหรับบุคลากรทางการแพทย์

## วัตถุประสงค์

1. เพื่อนำไปปฏิบัติในการช่วยชีวิตผู้ป่วยฉุกเฉินที่มีภาวะหัวใจหยุดเต้น
2. เพื่อเพิ่มโอกาสการรอดชีวิตของผู้ป่วยที่หัวใจหยุดเต้นเฉียบพลัน
3. เพื่อให้บุคลากรทางการแพทย์มีความพร้อมในการรับสถานการณ์ฉุกเฉินในการดูแลชีวิตผู้ป่วยที่หยุดหายใจเฉียบพลันได้อย่างมีประสิทธิภาพ

## ขั้นตอนปฏิบัติ

- ขั้นตอนปฏิบัติการทำ BLS สำหรับผู้ช่วยเหลือ 1 คน (Adult 1-Rescuer BLS Sequence)

**ขั้นตอนที่ 1** ตรวจสอบความปลอดภัยของสถานที่เกิดเหตุ (Verify Scene Safety) เพื่อความปลอดภัยของทั้งผู้ป่วยและผู้ให้ความช่วยเหลือ

**ขั้นตอนที่ 2** การตรวจสอบและขอความช่วยเหลือ (Check Responsiveness and Get Help) โดยเริ่มจาก

- 2.1 การกระตุ้นผู้ป่วยโดยการตบที่ไหล่ทั้ง 2 ข้าง และปลุกเรียกผู้ป่วย ถ้าผู้ป่วยไม่ตอบสนอง ให้ตะโกนขอความช่วยเหลือผู้ที่อยู่บริเวณใกล้เคียง
- 2.2 ขอความช่วยเหลือจากระบบบริการการแพทย์ฉุกเฉิน (Emergency response system) ที่มีการกำหนดไว้ หรือผ่านทางโทรศัพท์มือถือ (ถ้าทำได้)
- 2.3 การจัดหาเครื่องช็อกไฟฟ้าหัวใจแบบอัตโนมัติ (AED) และอุปกรณ์ฉุกเฉิน ถ้าอยู่คนเดียวให้ไปนำเครื่องมา แต่ถ้ามีคนอื่นอยู่ด้วย ให้ส่งคนอื่นไปนำมาแทน

**ขั้นตอนที่ 3** ประเมินการหายใจและชีพจร ได้ทำพร้อมๆกัน ในเวลาเดียวกัน และใช้เวลาไม่เกิน 10 วินาที

- ตรวจสอบการหายใจ โดยมองดูว่าหน้าอกของผู้ป่วยมีการขยับขึ้นลงหรือไม่ ในเวลาไม่เกิน 10 วินาที
- ตรวจสอบชีพจร โดยคลำที่ carotid pulse ซึ่งการหาค่าตำแหน่งชีพจร เริ่มจากการวางนิ้วมือ 2-3 นิ้วบน trachea แล้วลากมาที่ร่อง (groove) ระหว่าง trachea กับกล้ามเนื้อบริเวณด้านข้างของคอ (Sternocleidomastoid) จะรู้สึกถึงแรงเต้นของชีพจร โดยใช้เวลาอย่างน้อย 5 วินาที แต่ไม่เกิน 10 วินาที หากไม่แน่ใจว่ามีชีพจรหรือไม่ให้ทำ CPR ไปก่อน โดยเริ่มด้วยการกดหน้าอก

นางสาวกัญญา

(นายสุพจน์ ต้องทำกิจ)

นักวิชาการสาธารณสุขเชิงปฏิบัติการ

หลังจากการประเมินแล้วให้ปฏิบัติดังนี้

ถ้า	การปฏิบัติ
<p>ถ้ามีชีพจร ให้พิจารณาการหายใจ ดังนี้</p> <ul style="list-style-type: none"> <li>ถ้ามีการหายใจปกติ (ขั้นตอนที่ 3.1)</li> </ul>	<p>ให้เฝ้าระวังจนกระทั่งหน่วยบริการการแพทย์ฉุกเฉินมาถึง</p>
<ul style="list-style-type: none"> <li>ถ้าหายใจไม่ปกติ หรือหายใจเฮือก (gaspings) (ขั้นตอนที่ 3.2)</li> </ul>	<p>ให้ช่วยหายใจ 1 ครั้ง ทุก 5-6 วินาที (ประมาณ 10-12 ครั้ง/นาที) นอกจากนี้</p> <ul style="list-style-type: none"> <li>ตรวจสอบยืนยันการขอความช่วยเหลือจากระบบบริการการแพทย์ฉุกเฉิน</li> <li>ให้ช่วยหายใจต่อไป และตรวจสอบการเต้นของชีพจร 2 นาที ถ้าไม่มีชีพจร ให้ทำการช่วยชีวิตอย่างมีประสิทธิภาพ (high-quality CPR)</li> <li>ถ้าสงสัยว่าเกิดจากสารสกัดจากฝิ่น ให้ยา naloxone ตามข้อกำหนด (ถ้ามีพร้อมใช้งาน)</li> </ul>
<p>ถ้าไม่มีชีพจร และ ไม่หายใจ หรือหายใจเฮือก (ขั้นตอนที่ 3.3)</p>	<p>ให้เริ่มทำการช่วยชีวิตอย่างมีประสิทธิภาพ โดยเริ่มต้นรอบด้วยการกดหน้าอก 30 ครั้ง และ ช่วยหายใจ 2 ครั้ง</p>

**ขั้นตอนที่ 4** เมื่อ AED มาถึง ให้ใช้เครื่องตรวจวิเคราะห์จังหวะการเต้นของหัวใจทันที เครื่องจะแนะนำว่าต้องช็อกไฟฟ้าหรือไม่

- ถ้าแนะนำว่าต้องช็อกไฟฟ้าหัวใจ ให้ปฏิบัติตามขั้นตอนที่ 4.1
- ถ้าแนะนำว่าไม่ต้องช็อกไฟฟ้า ให้ปฏิบัติตามขั้นตอนที่ 4.2

ขั้นตอนที่ 4.1 ให้ช็อก 1 ครั้งและทำการช่วยชีวิตอย่างมีประสิทธิภาพ โดยเริ่มด้วยการกดหน้าอกต่อทันทีเป็นเวลา 2 นาที หรือจน AED แจ้งว่าพร้อมที่จะตรวจวิเคราะห์จังหวะการเต้นของหัวใจ

ขั้นตอนที่ 4.2 ให้ทำการช่วยชีวิตอย่างมีประสิทธิภาพทันที โดยเริ่มด้วยการกดหน้าอกเป็นเวลา 2 นาที หรือจน AED แจ้งว่าพร้อมที่จะตรวจวิเคราะห์จังหวะการเต้นของหัวใจ

**ขั้นตอนที่ 5** เมื่อ AED ตรวจวิเคราะห์จังหวะการเต้นของหัวใจ เครื่องจะแนะนำว่าต้องช็อกไฟฟ้าหรือไม่

- ถ้าแนะนำว่าต้องช็อกไฟฟ้าหัวใจ ให้ปฏิบัติตามขั้นตอนที่ 5.1
- ถ้าแนะนำว่าไม่ต้องช็อกไฟฟ้าหัวใจ ให้ปฏิบัติตามขั้นตอนที่ 5.2

ขั้นตอนที่ 5.1 ให้ช็อก 1 ครั้ง และทำการช่วยชีวิตอย่างมีประสิทธิภาพ โดยเริ่มด้วยการกดหน้าอกต่อทันทีเป็นเวลา 2 นาที หรือจน AED แจ้งว่า พร้อมที่จะตรวจวิเคราะห์จังหวะการเต้นของหัวใจ ก็ให้วนกลับไปปฏิบัติตามขั้นตอนที่ 5 ต่อไปเรื่อยๆ จนกระทั่งผู้ให้การช่วยชีวิตขั้นสูงมาดูแลต่อ หรือผู้ป่วยเริ่มหายใจ ชยับ หรือมีปฏิกิริยาตอบสนอง

สำเนาถูกต้อง  
(นายสุพจน์ ต้องทำกิจ)  
นักวิชาการสาธารณสุข

ขั้นตอนที่ 5.2 ให้ตรวจคลำชีพจรที่คอภายในเวลา 5-10 วินาที

- ถ้ามีชีพจร ให้ปฏิบัติตามขั้นตอนที่ 3.1 หรือ 3.2
- ถ้าไม่มีชีพจร ให้ทำการช่วยชีวิตอย่างมีประสิทธิภาพทันที โดยเริ่มด้วยการกดหน้าอกเป็นเวลา 2 นาที หรือจน AED แจ้งว่าพร้อมที่จะตรวจวิเคราะห์จังหวะการเต้นของหัวใจ ก็ให้วนกลับไปปฏิบัติตามขั้นตอนที่ 5 ต่อไปเรื่อยๆ จนกระทั่งผู้ให้การช่วยชีวิตชั้นสูงมาดูแลต่อ หรือผู้ป่วยเริ่มหายใจ ชยับ หรือมีปฏิกิริยาตอบสนอง

• ขั้นตอนปฏิบัติการทำ BLS สำหรับผู้ช่วยเหลือ 2 คน (Adult 2-Rescuer BLS Sequence)

ขั้นตอนที่ 1 ตรวจสอบดูความปลอดภัยของสถานที่เกิดเหตุ (Verity Scene Safety) เพื่อความปลอดภัยของทั้งผู้ป่วยและผู้ให้ความช่วยเหลือ

ขั้นตอนที่ 2 การตรวจสอบและขอความช่วยเหลือ โดยเริ่มจากการกระตุ้นผู้ป่วยโดยการตบที่ไหล่ทั้ง 2 ข้าง และปลุกเรียกผู้ป่วย ถ้าผู้ป่วยไม่ตอบสนอง ให้ผู้ช่วยคนที่ 1 ประเมินผู้ป่วย ถ้าไม่มีโทรศัพท์มือถือ ให้ส่งผู้ช่วยคนที่ 2 ไปขอความช่วยเหลือจาก EMS พร้อมทั้งนำเครื่องช็อกไฟฟ้าหัวใจแบบอัตโนมัติ (AED) และอุปกรณ์ฉุกเฉินมา

ขั้นตอนที่ 3 ประเมินการหายใจและชีพจร ให้ทำพร้อมๆ กันในเวลาเดียวกัน และใช้เวลาไม่เกิน 10 วินาที รายละเอียดในการประเมินผู้ป่วย ทำเช่นเดียวกับขั้นตอนการทำ BLS สำหรับผู้ช่วยเหลือ 1 คน

- ถ้ามีชีพจรให้ทำตามขั้นตอนที่ 3.1 และ 3.2
- ถ้าไม่มีชีพจร และ ไม่หายใจ หรือ หายใจเอือก ให้ปฏิบัติดังนี้
  - ผู้ช่วยเหลือคนที่ 1 ต้องให้การช่วยชีวิตอย่างมีประสิทธิภาพทันที โดยเริ่มด้วยการกดหน้าอก แต่ควรถอดเสื้อผ้าที่คลุมบริเวณหน้าอกของผู้ป่วยออก เพื่อที่จะสามารถหาคำแหน่งในการวางมือที่เหมาะสมเพื่อการกดหน้าอก และจะสามารถติดแผ่นช็อกไฟฟ้า (AED pads) ได้ทันทีเมื่อเครื่อง AED มาถึง
  - เมื่อผู้ช่วยเหลือคนที่ 2 กลับมาและร่วมช่วยเหลือ ควรมีการสลับตำแหน่งเพื่อเปลี่ยนคนกดหน้าอกบ่อยๆ (ทุก 2 นาที หรือ 5 รอบ หรือเมื่อเครื่อง AED สั่งให้หยุดเพื่อวิเคราะห์คลื่นไฟฟ้าหัวใจ) เพื่อให้คุณภาพการกดหน้าอกไม่ลดลงเนื่องจากความอ่อนล้า

ขั้นตอนที่ 4 ปฏิบัติเช่นเดียวกับขั้นตอนการทำ BLS สำหรับผู้ช่วยเหลือ 1 คน ที่ได้กล่าวไปข้างต้น และสลับหน้าที่ในการกดหน้าอกทุก 2 นาที หรือ 5 รอบ หรือเมื่อเครื่อง AED สั่งให้หยุดเพื่อวิเคราะห์คลื่นไฟฟ้าหัวใจ โดยผู้ที่สลับมาทำหน้าที่ช่วยหายใจจะเป็นผู้ตรวจคลำชีพจร หรือกดปุ่มช็อกไฟฟ้า ส่วนผู้ที่สลับมาทำหน้าที่กดหน้าอกให้เตรียมพร้อมที่จะกดหน้าอกทันทีเมื่อได้รับสัญญาณว่า ไม่พบชีพจร หรือกดปุ่มช็อกไฟฟ้าแล้ว

สำเนาถูกต้อง



(นายสุพจน์ ต้องทำกิจ)

นักวิชาการสาธารณสุข

## การกดหน้าอก

ความสำคัญของการกดหน้าอกเพื่อทำให้มีเลือดไหลไปเลี้ยงหัวใจและสมอง ดังนั้นการหยุดกดหน้าอกแต่ละครั้งจะมีผลทำให้ปริมาณเลือดไปเลี้ยงหัวใจและสมองลดลงอย่างมีนัยสำคัญและเมื่อเริ่มกดหน้าอกจะต้องกดหลายครั้งกว่าจะทำให้ปริมาณเลือดไปเลี้ยงหัวใจและสมองในแต่ละครั้งเพิ่มขึ้นจนถึงระดับที่เท่ากับก่อนที่จะหยุดกดหน้าอก

### การกดหน้าอกอย่างมีประสิทธิภาพ

1. กดด้วยอัตราเร็ว 100 ถึง 120 ครั้งต่อนาที
2. กดด้วยความลึกอย่างน้อย 2 นิ้วหรือ 5 cm
3. การปล่อยหน้าอกให้คืนตัวกลับอย่างเต็มที่หลังจากการกดหน้าอกแต่ละครั้ง
4. ชัดจังหวะการกดหน้าอกให้น้อยที่สุด

### เทคนิคการกดหน้าอกที่ถูกต้อง มีขั้นตอนดังต่อไปนี้

1. ผู้ทำการช่วยเหลือจะต้องอยู่ด้านข้างของผู้ป่วย
2. จัดทำให้ผู้ป่วยนอนราบหน้าหงายขึ้นบนพื้นแข็ง
  - ในกรณีที่ผู้ป่วยนอนคว่ำหน้าหรือสงสัยว่ามีการบาดเจ็บที่ศีรษะและลำคอควรพยายามประคองให้ศีรษะลำคอและลำตัวให้อยู่ในแนวเดียวกันขณะพลิกตัวผู้ป่วยให้หน้าหงายขึ้น
  - การวางผู้ป่วยบนพื้นแข็ง เช่น พื้นห้อง เนื่องจากแรงกดจะไปสู่ช่องอกและหัวใจอย่างเต็มที่ทำให้มีเลือดออกจากหัวใจได้มากกว่าการกดหน้าอกบนพื้นนุ่ม เช่น ที่นอนนุ่มๆ
3. ตำแหน่งที่วางมือและลำตัวขณะกดหน้าอก
  - วางสันมือข้างหนึ่งลงตรงกึ่งกลางหน้าอก บริเวณครึ่งล่างของกระดูกอก
  - วางสันมือของมืออีกข้างลงบนข้างแรกประสาน และล็อกไว้ด้วยกัน
  - ยึดแขนให้ตรงและให้ไหล่อยู่ในแนวตรงเหมือนมือทั้งสองข้างพุ่งแนวแรงไปตามแขนที่มือทั้งสองข้างไหลตรงอยู่ในแนวเดียวกัน
4. กดหน้าอกด้วยอัตราเร็ว 100 ถึง 120 ครั้งต่อนาที อย่างต่อเนื่อง
5. กดหน้าอกด้วยความแรงที่ทำให้หน้าอกยุบลง ลึกอย่างน้อย 2 นิ้ว (5 cm) ในแต่ละครั้ง
6. หลังสิ้นสุดการกดแต่ละครั้งให้ปล่อยมือเต็มที่ เพื่อให้หน้าอกขยายคืนตัวกลับอย่างเต็มที่ เพื่อให้มีเลือดไหลกลับสู่หัวใจช่วงที่หน้าอกขยายตัวกลับ โดยอัตราส่วนของการกดหน้าอกต่อการปล่อยมือ/การคืนตัวกลับของหน้าอก ควรจะเท่าๆกัน
7. ชัดจังหวะการกดหน้าอกให้น้อยที่สุด และในการหยุดกดหน้าอกทุกกรณีไม่เกิน 10 วินาที

สำเนาถูกต้อง

(นายสุพจน์ ต้องทำกิจ)

นักวิชาการสาธารณสุขปฏิบัติการ

### การช่วยหายใจ

การช่วยหายใจที่มีประสิทธิภาพนั้น ทางเดินหายใจของผู้ป่วยต้องเปิดโล่ง ซึ่งมีวิธีการเปิดทางเดินหายใจ 2 วิธี คือ Head tilt-chin lift และ Jaw thrust และการช่วยหายใจโดยใช้เทคนิคในการช่วยหายใจ ในภาวะทั้งที่มีและไม่มีอุปกรณ์ต่างๆ รวมถึงการช่วยหายใจหลังจากการใส่ Advanced Airway แล้ว

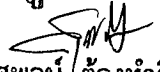
## ภาคผนวก

ตารางที่ 1 การทำงานเป็นทีมอย่างมีประสิทธิภาพ (High - Performance Team)

บทบาทและหน้าที่ของทีมผู้ช่วยเหลือ 2 คน

ผู้ช่วยเหลือ	ตำแหน่ง	หน้าที่
ผู้ช่วยเหลือคนที่ 1 (ช่วยกดหน้าอก)	ด้านข้างของผู้ป่วย	<ul style="list-style-type: none"> <li>• ตรวจสอบให้แน่ใจว่าผู้ป่วยนอนราบหงายหน้าขึ้นบนพื้นแข็ง</li> <li>• ทำการกดหน้าอก                             <ul style="list-style-type: none"> <li>- กดหน้าอกด้วยอัตราเร็ว 100-120 ครั้งต่อนาที</li> <li>- กดหน้าอกให้ลึกอย่างน้อย 2 นิ้ว (5 ซม.) ปลดปล่อยให้ทรวงอกขยายคืนตัวกลับอย่างเต็มที่หลังการกดแต่ละครั้ง</li> <li>- ชัดจังหวะการกดหน้าอกให้น้อยที่สุด พยายามให้การหยุดกดหน้าอกทุกกรณีไม่เกิน 10 วินาที อัตราส่วนการกดหน้าอกต่อการหายใจในผู้ใหญ่ เท่ากับ 30 : 2</li> <li>- ให้นับจำนวนการกดหน้าอกด้วยเสียงที่ตั้งได้ยินชัดเจน</li> </ul> </li> <li>• เปลี่ยนคนกดหน้าอกทุก 5 รอบ หรือ 2 นาที (หรือเมื่ออ่อนล้า) โดยใช้เวลาในการสลับตำแหน่งไม่เกิน 5 วินาที</li> </ul>
ผู้ช่วยเหลือคนที่ 2 (ช่วยหายใจ)	ด้านศีรษะของผู้ป่วย	<ul style="list-style-type: none"> <li>• เปิดทางเดินหายใจ โดยการใช้วิธี                             <ul style="list-style-type: none"> <li>- Head tilt-chin lift หรือ</li> <li>- Jaw thrust</li> </ul> </li> <li>• ช่วยหายใจ ขณะมองว่าทรวงอกขยับขึ้น โดยหลีกเลี่ยงการช่วยหายใจที่มากเกินไป</li> <li>• สนับสนุนให้ผู้ช่วยเหลือคนที่ 1 กดหน้าอกได้มีความลึกและอัตราเร็วเพียงพอ มีการปล่อยหน้าอกให้คืนตัวกลับอย่างเต็มที่ หลังจากการกดหน้าอกแต่ละครั้ง</li> <li>• ถ้ามีผู้ช่วยเหลือเพียง 2 คน ให้เปลี่ยนคนกดหน้าอกทุก 5 รอบ หรือ 2 นาที โดยใช้เวลาในการสลับตำแหน่งไม่เกิน 5 วินาที</li> </ul>

สำเนาถูกต้อง

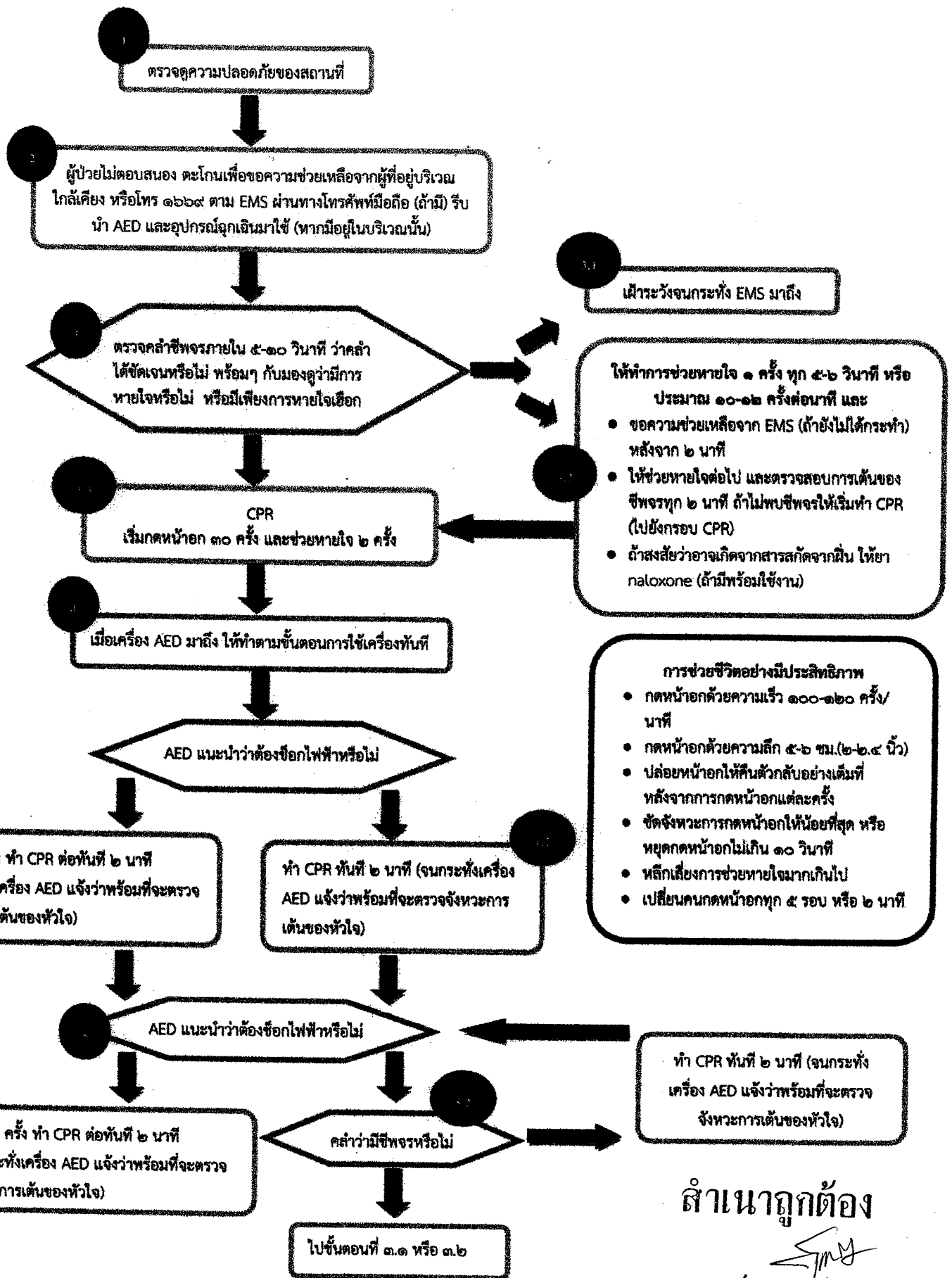


(นายสุพจน์ ต้องทำกิจ)


นักวิชาการสาธารณสุขปฏิบัติการ

# ขั้นตอนการช่วยชีวิตขั้นพื้นฐานสำหรับภาวะหัวใจหยุดเต้นในผู้ใหญ่

โดยบุคลากรทางการแพทย์ ฉบับปรับปรุง ปี พ.ศ.2015



สำเนาถูกต้อง

  
(นายสุพจน์ ต้องทำกิจ)  
นักวิชาการสาธารณสุข


## การใช้เครื่อง AED ในผู้ใหญ่และเด็กอายุ ≥ 8 ปี

เครื่อง AED แต่ละเครื่อง มีความแตกต่างกันเล็กน้อยในแต่ละรุ่น แต่ละบริษัท แต่มีหลักการเดียวกัน  
ในขั้นตอนการใช้

### ขั้นตอนการใช้เครื่อง AED (Universal steps for operating AED)

ขั้นตอน	การปฏิบัติ
1	เปิดกล่องเครื่อง และ กดปุ่ม Power on (รูปที่ 9) <ul style="list-style-type: none"><li>- เครื่องบางเครื่องจะ power on อัตโนมัติ เมื่อเปิดกล่อง AED</li><li>- ทำตามที่เครื่อง AED แนะนำในขั้นตอนต่อไป</li></ul>
2	ติดแผ่นขีอกไฟฟ้า (Attach AED pads) บริเวณหน้าอกที่ไม่มีเสื้อผ้า เลือกแผ่นขีอกไฟฟ้าสำหรับผู้ใหญ่ สำหรับผู้ป่วยอายุตั้งแต่ 8 ปีขึ้นไป <ul style="list-style-type: none"><li>- ดึงซอง และลอกแผ่นขีอกไฟฟ้าออก</li><li>- ติดแผ่นขีอกไฟฟ้า บริเวณหน้าอกที่ไม่มีเสื้อผ้า</li><li>- ต่อสาย cable ของแผ่นขีอกไฟฟ้าเข้ากับเครื่อง AED (บางเครื่องสาย cable ต่อกับเครื่องไว้แล้ว)</li></ul>
3	วิเคราะห์คลื่นไฟฟ้าหัวใจ (Analyze the rhythm) โดยไม่ให้สัมผัสผู้ป่วย <ul style="list-style-type: none"><li>- ให้แน่ใจว่าไม่มีผู้ใดสัมผัสตัวผู้ป่วย รวมทั้งผู้ที่ช่วยหายใจด้วย</li><li>- เครื่อง AED บางเครื่องจะบอกให้กดปุ่มเพื่อวิเคราะห์คลื่นไฟฟ้าหัวใจ บางเครื่องจะวิเคราะห์อัตโนมัติ โดยจะใช้เวลาวิเคราะห์ 2-3 วินาที</li><li>- เครื่อง AED จะบอกว่าจำเป็นต้องช็อกไฟฟ้าหรือไม่</li></ul>
4	ถ้า AED แนะนำให้ช็อก เครื่องจะสั่งให้ ไม่สัมผัสผู้ป่วย (clear) และให้ปล่อยกระแสไฟฟ้า <ul style="list-style-type: none"><li>- ไม่สัมผัสผู้ป่วยก่อนที่จะกดปุ่มปล่อยกระแส</li><li>- ใช้คำสั่งในการ clear ให้ชัดเจน</li><li>- มองให้รอบ เพื่อให้แน่ใจว่าไม่มีผู้ใดสัมผัสผู้ป่วย</li><li>- กดปุ่มช็อก</li><li>- เมื่อพลังงานไฟฟ้าถูกปล่อย ก็จะเกิดการกระตุกของกล้ามเนื้อผู้ป่วย</li></ul>
5	เริ่มทำ CPR ทันที โดยเริ่มจากการกดหน้าอก หลังจากช็อกแต่ละครั้ง หรือเมื่อเครื่องบอกว่าไม่จำเป็นต้องช็อกไฟฟ้า
6	หลังจากทำ CPR ประมาณ 5 รอบ หรือ 2 นาที เครื่อง AED จะให้ทำขั้นตอนที่ 3 และ 4

สำเนาถูกต้อง

  
(นายสุพจน์ ต้องทำกิจ)  
นักวิชาการสาธารณสุขชำนาญการพิเศษ

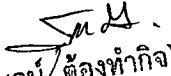


## บรรณานุกรม


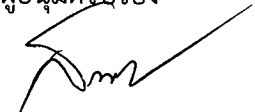
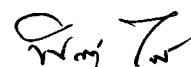
มูลนิธิสอนช่วยชีวิต. //(2561)//คู่มือการช่วยชีวิตขั้นพื้นฐาน สำหรับบุคลากรทางการแพทย์ ปีพ.ศ.2561.//  
พิมพ์ครั้งที่ 1 // กรุงเทพฯ: ห้างหุ้นส่วนจำกัดแสงจันทร์การพิมพ์.

American Heart Association. American Heart Association Guidelines for CPR&ECC. Web-based  
integrated guideline site. ECCguidelines.heart.org. Originally published  
October 15,2015.

สำเนาถูกต้อง

  
(นายสุพจน์ ต้องทำกิจ)  
นักวิชาการสาธารณสุขปฏิบัติการ

แบบฟอร์มการขอเผยแพร่ข้อมูลผ่านเว็บไซต์ของหน่วยงานในราชการบริหารส่วนภูมิภาค  
 สำนักงานสาธารณสุขอำเภอแกลง จังหวัดระยอง  
 ตามประกาศ สำนักงานสาธารณสุขอำเภอแกลง  
 เรื่องแนวทางการเผยแพร่ข้อมูลต่อสาธารณะผ่านเว็บไซต์ของหน่วยงาน พ.ศ.๒๕๖๑ สำหรับหน่วยงานในราชการบริหาร  
 ส่วนภูมิภาค สำนักงานปลัดกระทรวงสาธารณสุข

แบบฟอร์มการขอเผยแพร่ข้อมูลผ่านเว็บไซต์ของหน่วยงานในสังกัดสำนักงานปลัดกระทรวงสาธารณสุข	
ชื่อหน่วยงาน กลุ่มงานสนับสนุนวิชาการ สำนักงานสาธารณสุขอำเภอแกลง จังหวัดระยอง วัน/เดือน/ปี มีนาคม ๒๕๖๓ หัวข้อ ขออนุญาตเผยแพร่ คู่มือการให้บริการผู้ป่วย (การช่วยฟื้นคืนชีพสำหรับบุคลากรทางการแพทย์” รายละเอียดข้อมูล (โดยสรุปหรือเอกสารแนบ) ๑. การช่วยฟื้นคืนชีพสำหรับบุคลากรทางการแพทย์ ๒. ผังขั้นตอนการช่วยชีวิตขั้นพื้นฐานสำหรับภาวะหัวใจหยุดเต้นในผู้ใหญ่  Link ที่เกี่ยวข้อง : <a href="https://www.klaeghealth.org">https://www.klaeghealth.org</a> หมายเหตุ : ..... ..... .....	
ผู้รับผิดชอบการให้ข้อมูล  (นายสุพจน์ ต้องทำกิจ) ตำแหน่ง นักวิชาการสาธารณสุขปฏิบัติการ วันที่ ๑๗ เดือน มิ.ย. พ.ศ. ๒๕๖๓	ผู้อนุมัติรับรอง  (นางสการรัตน์ โรจนวานิช) ตำแหน่ง สาธารณสุขอำเภอแกลง วันที่ ๑๗ เดือน มิ.ย. พ.ศ. ๒๕๖๓
ผู้รับผิดชอบการนำข้อมูลขึ้นเผยแพร่  (นายพิเชษฐ์ ไกรวงศ์) วันที่ ๑๗ เดือน มิ.ย. พ.ศ. ๒๕๖๓	



## บันทึกข้อความ

ส่วนราชการ กลุ่มงานสนับสนุนวิชาการ สำนักงานสาธารณสุขอำเภอแกลง โทร ๐ ๓๘๖๗ ๑๑๘๒

ที่ รย ๐๒๓๓.๑./ ๓๒๔

วันที่ ๑๗ มีนาคม ๒๕๖๓

เรื่อง ขออนุญาตเปิดเผยข้อมูลข่าวสารผ่านเว็บไซต์ของหน่วยงานและปิดประกาศ ณ สถานที่ปิดประกาศ  
เรียน สาธารณสุขอำเภอแกลง

ตามพระราชบัญญัติข้อมูลข่าวสารของทางราชการ พ.ศ. ๒๕๔๐ และประกาศคณะกรรมการข้อมูลข่าวสารของทางราชการ เรื่องกำหนดให้ข้อมูลข่าวสารตามเกณฑ์มาตรฐานความโปร่งใสและตัวชี้วัดความโปร่งใสของหน่วยงานภาครัฐ เป็นข้อมูลข่าวสารที่ต้องจัดไว้ให้ประชาชนตรวจสอบได้ตามมาตรา ๙ วรรคหนึ่ง (๘) แห่งพระราชบัญญัติข้อมูลข่าวสารของทางราชการ พ.ศ. ๒๕๔๐ ซึ่งในการบริหารงานกำหนดให้หน่วยงานของรัฐ และเจ้าหน้าที่ของรัฐต้องจัดให้มีข้อมูลข่าวสารอย่างน้อยตามที่กฎหมายกำหนดไว้ให้ประชาชนเข้าตรวจสอบได้ โดยประกาศเผยแพร่ผ่านเว็บไซต์ของหน่วยงานและปิดประกาศโดยเปิดเผย ณ สถานที่ปิดประกาศของหน่วยงานนั้น

เพื่อให้การดำเนินการเป็นไปตามพระราชบัญญัติข้อมูลข่าวสารของทางราชการ พ.ศ. ๒๕๔๐ และประกาศคณะกรรมการข้อมูลข่าวสารของทางราชการที่กำหนด กลุ่มงานสนับสนุนวิชาการและบริการ สำนักงานสาธารณสุขอำเภอแกลง จึงขอเผยแพร่ข้อมูล “คู่มือการให้บริการผู้ป่วย (การช่วยฟื้นคืนชีพสำหรับบุคลากรทางการแพทย์)” ผ่านเว็บไซต์ของหน่วยงาน และปิดประกาศโดยเปิดเผย ณ ที่ปิดประกาศ ของสำนักงาน เพื่อประชาสัมพันธ์ให้ประชาชนและผู้เกี่ยวข้องทราบต่อไป

จึงเรียนมาเพื่อโปรดพิจารณา

( นายสุพจน์ ต้องทำกิจ )

นักวิชาการสาธารณสุขปฏิบัติการ

อนุญาต     ไม่อนุญาต

ลงชื่อ.....

(นางสภารัตน์ โรจนวานิช)

สาธารณสุขอำเภอแกลง